



Elektro-Gebläse-Vakuum-Häcksler

3000W RAC3000EB-A

GEBRAUCHSANWEISUNG



WARNUNG: Lesen Sie dieses Handbuch sorgfältig durch, bevor Sie es benutzen.



FIG. 1

1 ANWENDUNG

Dieses Sauggebläse ist für das Saugen und Blasen von Laub, Staub und ähnlichen kleinen Materialien bestimmt. Es darf nicht zum Saugen und Blasen von Wasser, chemischen Produkten, brennbarem Material, Metall oder Holz und anderen gefährlichen Gegenständen verwendet werden.

- Dieses Produkt ist nur für den privaten Hausgebrauch bestimmt. Es muss im Freien verwendet werden.
- Dieses Produkt ist nicht für die Verwendung in geschlossenen Räumen oder an Orten vorgesehen, an denen Abgase und Flammen vorhanden sein können.
- Die Verwendung dieses Produkts bei Regen oder in feuchter Umgebung ist verboten.
- Verwenden Sie dieses Sauggebläse nur wie in dieser Anleitung beschrieben und nur für den oben beschriebenen Verwendungszweck.
- Jede andere Verwendung kann zur Beschädigung des Geräts, zu Sach- oder Personenschäden führen.
- Für Schäden, die durch unsachgemäßen Gebrauch oder Nichtbeachtung dieser Anleitung entstehen, wird keine Haftung übernommen.



WARNUNG! Lesen Sie zu Ihrer eigenen Sicherheit dieses Handbuch und die allgemeinen Sicherheitshinweise sorgfältig durch, bevor Sie das Gerät benutzen. Geben Sie Ihr Elektrowerkzeug nur zusammen mit dieser Anleitung an andere Benutzer weiter.

2 BESCHREIBUNG (ABB.

1)

- | | |
|--|-----------------------------------|
| 1. Radstütze | 7. ON/OFF-Schalter |
| 2Vorderes Blas-/Saugrohr | 8. Unterstützung von Sammelsäcken |
| 3. Hinteres Blas-/Absaugrohr | 9. Sammelbeutel |
| 4. Wählhebel | 10. Schulterträger |
| 5. Körper des Werkzeugs | 11. Stromkabel |
| 6. Einstellrad für die Geschwindigkeit | |

3 LISTE DES PAKETINHALTS

- Entfernen Sie alle Verpackungsmaterialien.
- Entfernen Sie die restliche Verpackung und die Beipackzettel (falls vorhanden).
- Überprüfen Sie, ob der Inhalt der Verpackung vollständig ist.
- Überprüfen Sie das Gerät, das Netzkabel, den Netzstecker und alle Zubehörteile auf Transportschäden.
- Bewahren Sie das Verpackungsmaterial so weit wie möglich bis zum Ende der Garantiezeit auf. Bringen Sie es dann zu Ihrem örtlichen Entsorgungssystem.



WARNUNG Verpackungsmaterial ist kein Spielzeug! Kinder dürfen nicht mit Plastiktüten spielen! Es besteht die Gefahr des Erstickens!

- 1 x Elektrisches Gebläse
- Vakuum 1 x Auffangbeutel
- 1 x Sammelbeutelhalterung 1
- x Vorderes Blas-/Saugrohr
- 1 x Hinteres Blas-/Saugrohr 1 x Schultergurt

2 x Schrauben
1 x Radsatz 1 x
Anleitung
1 x Garantiekarte

4 SYMBOLE



Betriebsanleitung lesen



AUSSCHALTEN: Ziehen Sie vor der Reinigung oder Wartung den Stecker aus der Steckdose



Nicht dem Regen



aussetzen

Augenschutz tragen



Unbeteiligte fernhalten



Ziehen Sie den Netzstecker, wenn das Kabel beschädigt oder verheddert ist.



Garantierter Schalleistungspegel

5 ALLGEMEINE SICHERHEITSHINWEISE für Elektrowerkzeuge Lesen Sie alle Sicherheitshinweise und Anweisungen. Die Nichtbeachtung von Warnhinweisen und Anweisungen kann zu einem elektrischen Schlag, Brand und/oder schweren Verletzungen führen. Bewahren Sie die Sicherheitswarnungen und Anweisungen zum späteren Nachschlagen auf. Der Begriff "Elektrowerkzeug" in den Sicherheitshinweisen bezieht sich auf Ihr netzbetriebenes (kabelgebundenes) Elektrowerkzeug oder Ihr batteriebetriebenes (schnurloses) Elektrowerkzeug.

WICHTIG
VOR GEBRAUCH SORGFÄLTIG
LESEN. ZUM SPÄTEREN
NACHSCHLAGEN AUFBEWAHREN.

Sichere Betriebsverfahren für handgeführte, netzbetriebene elektrische Gartenstaubsauger und Gartengebläse/Sauger mit oder ohne Zerkleinerungsvorrichtung und Gartengebläse

Ausbildung

- a) Lesen Sie die Anweisungen sorgfältig durch. Machen Sie sich mit den Bedienelementen und dem richtigen Gebrauch der Maschine vertraut.
- b) Erlauben Sie niemals Kindern oder Personen, die mit dieser Anleitung nicht vertraut sind, die Maschine zu benutzen. Örtliche Vorschriften können das Alter des Bedieners einschränken.

c) Denken Sie daran, dass der Betreiber oder Benutzer für Unfälle oder Gefahren, die anderen Personen oder deren Eigentum zustoßen, verantwortlich ist.

Vorbereitung

- a) Besorgen Sie sich einen Gehörschutz und eine Schutzbrille. Tragen Sie diese bei der Arbeit mit der Maschine immer.
- b) Tragen Sie bei der Bedienung der Maschine immer festes Schuhwerk und lange Hosen. Bedienen Sie die Maschine nicht, wenn Sie barfuß sind oder offene Sandalen tragen. Vermeiden Sie locker sitzende Kleidung oder Kleidung mit herabhängenden Schnüren oder Bändern.
- c) Tragen Sie keine losen Kleidungsstücke oder Schmuck, die in die Lufteinlässe gezogen werden können. Halten Sie lange Haare von den Lufteinlässen fern.
- d) Betreiben Sie die Maschine in der empfohlenen Position und nur auf einem festen, ebenen Untergrund.
- e) Setzen Sie die Maschine nicht auf einer gepflasterten oder geschotterten Fläche ein, wo herausgeschleudertes Material Verletzungen verursachen könnte.
- f) Führen Sie vor der Verwendung immer eine Sichtprüfung durch, um sicherzustellen, dass das **Zerkleinerungsmittel**, die Schrauben des **Zerkleinerungsmittels** und andere Befestigungselemente sicher sind, das Gehäuse unbeschädigt ist und **Schutzvorrichtungen** und Siebe an ihrem Platz sind. Ersetzen Sie verschlissene oder beschädigte Teile in Sets, um die Unwucht zu erhalten. Ersetzen Sie beschädigte oder unleserliche Etiketten.
- g) Überprüfen Sie vor dem Gebrauch das Netz- und das Verlängerungskabel auf Anzeichen von Beschädigung oder Alterung. Wenn das Kabel während des Gebrauchs

beschädigt wird, trennen Sie es sofort von der Stromversorgung. BERÜHREN SIE DAS KABEL NICHT, BEVOR SIE ES VOM STROMNETZ GETRENNT HABEN. Verwenden Sie das Gerät nicht, wenn das Kabel beschädigt oder abgenutzt ist.

h) Betreiben Sie das Gerät niemals, wenn sich Personen, insbesondere Kinder, oder Haustiere in der Nähe aufhalten.

Operation

- a) Vergewissern Sie sich vor der Inbetriebnahme der Maschine, dass die Einfüllkammer leer ist.
- b) Halten Sie Ihr Gesicht und Ihren Körper von der Futteraufnahmeöffnung fern.
- c) Achten Sie darauf, dass sich weder Hände noch andere Körperteile oder Kleidungsstücke in der Einfüllkammer, dem Auswurfschacht oder in der Nähe beweglicher Teile befinden.
- d) Halten Sie stets das Gleichgewicht und einen sicheren Stand. Greifen Sie nicht zu weit vor. Stehen Sie niemals höher als die Basis der Maschine, wenn Sie Material in die Maschine einführen.
- e) Halten Sie sich beim Betrieb dieser Maschine immer außerhalb des Auswurfbereichs auf.
- f) Achten Sie beim Einfüllen des Materials in die Maschine unbedingt darauf, dass keine Metallstücke, Steine, Flaschen, Dosen oder andere Fremdkörper enthalten sind.
- g) Sollte das Schneidwerk auf einen Fremdkörper treffen oder sollte die Maschine ungewöhnliche Geräusche oder Vibrationen erzeugen, schalten Sie sofort die Stromzufuhr ab und lassen Sie die Maschine stillstehen. Trennen Sie die Maschine von der Stromversorgung und führen Sie die folgenden Schritte aus, bevor Sie die Maschine wieder starten und in Betrieb nehmen:
 - i) Prüfen Sie auf Schäden;
 - ii) Ersetzen oder reparieren Sie alle beschädigten Teile;
 - iii) Überprüfen Sie alle losen Teile und ziehen Sie sie fest.
- h) Achten Sie darauf, dass sich das verarbeitete Material nicht in der Austragszone ansammelt; dies kann einen

ordnungsgemäßen Austrag verhindern und zu einem Rückstoß des Materials durch die Einlassöffnung führen.

- i) Wenn das Gerät verstopft ist, schalten Sie die Stromquelle aus und trennen Sie das Gerät von der Stromversorgung, bevor Sie die **Verschmutzungen** entfernen.
- j) Betreiben Sie die Maschine niemals mit defekten **Schutzvorrichtungen** oder ohne Schutzvorrichtungen, z. B. **Schmutzfänger**.
- k) Halten Sie die Stromquelle frei von Schmutz und anderen Ablagerungen, um Schäden an der Stromquelle und mögliche Brände zu vermeiden.
- l) Transportieren Sie das Gerät nicht, wenn die Stromquelle eingeschaltet ist.
- m) Halten Sie die Maschine an, und ziehen Sie den Stecker aus der Steckdose. Stellen Sie sicher, dass alle beweglichen Teile vollständig zum Stillstand gekommen sind:
- Immer, wenn Sie das Gerät verlassen,
 - Vor dem Beseitigen von Verstopfungen oder dem Lösen von Verstopfungen im Schacht,
 - Vor dem Prüfen, Reinigen oder Arbeiten an der Maschine.
- n) Kippen Sie das Gerät nicht, während die Stromquelle eingeschaltet ist.

Wartung und Lagerung

- a) Wenn die Maschine zu Wartungs-, Inspektions- oder Lagerzwecken oder zum Auswechseln von Zubehörteilen angehalten wird, schalten Sie die Stromquelle ab, trennen Sie die Maschine von der Stromversorgung und stellen Sie sicher, dass alle beweglichen Teile zum Stillstand gekommen sind. Lassen Sie die Maschine abkühlen, bevor Sie Inspektionen, Einstellungen usw.

vornehmen. Pflegen Sie die Maschine sorgfältig und halten Sie sie sauber.

b) Bewahren Sie das Gerät an einem trockenen Ort und außerhalb der Reichweite von Kindern auf.

- c) Lassen Sie das Gerät vor der Lagerung immer abkühlen.
- d) Bei der Wartung der **Zerkleinerungsvorrichtung ist zu** beachten, dass die **Zerkleinerungsvorrichtung** bewegt werden kann, auch wenn die Stromquelle aufgrund der Verriegelung der **Schutzvorrichtung** ausgeschaltet ist.
- e) Ersetzen Sie verschlissene oder beschädigte Teile aus Sicherheitsgründen. Verwenden Sie nur Original-Ersatzteile und -Zubehör.
- f) Versuchen Sie niemals, die Verriegelung des Geräts aufzuheben.

Wache.

Zusätzliche Sicherheitshinweise für Geräte mit Absackvorrichtungen

Schalten Sie das Gerät aus, bevor Sie den Beutel anbringen oder abnehmen.

Empfehlung

Die Maschine sollte über einen Fehlerstromschutzschalter (RCD) mit einem Auslösestrom von höchstens 30 mA versorgt werden.

Zusätzliche Anweisungen

- Dieses Gerät ist nicht dafür bestimmt, durch Personen (einschließlich Kinder) mit eingeschränkten physischen, sensorischen oder geistigen Fähigkeiten oder mangels Erfahrung und mangels Wissen benutzt zu werden, es sei denn, sie werden durch eine für ihre Sicherheit zuständige Person beaufsichtigt oder erhielten von ihr

Anweisungen, wie das Gerät zu benutzen ist.

- Kinder sollten beaufsichtigt werden, um sicherzustellen, dass sie nicht mit dem Gerät spielen.

- Warnung - Erlauben Sie niemals Kindern, Personen mit eingeschränkten körperlichen, sensorischen oder geistigen Fähigkeiten oder mangelnder Erfahrung und Kenntnissen oder Personen, die mit dieser Anleitung nicht vertraut sind, die Maschine zu benutzen. Die örtlichen Vorschriften können das Alter des Bedieners beschränken.
- Warnung: Betreiben Sie das Gerät niemals, wenn sich Personen, insbesondere Kinder, oder Haustiere in der Nähe aufhalten.
- Wenn das Netzkabel beschädigt ist, muss es durch ein spezielles Kabel oder eine spezielle Baugruppe ersetzt werden, die beim Hersteller oder seinem Kundendienst erhältlich ist.
- Überprüfen Sie vor dem Anschließen der Maschine, ob das Werkzeug und das Kabel nicht beschädigt sind. Wenn etwas beschädigt ist, verwenden Sie die Maschine nicht und bringen Sie sie zur Überprüfung und Reparatur zu Ihrem Händler.
- Verwenden Sie kein anderes als das vom Hersteller empfohlene Zubehör; nicht empfohlenes Zubehör kann das Gerät beschädigen und/oder Verletzungen verursachen.
- Demontieren Sie das Gerät nicht selbst. Jede Demontage, Reparatur oder Inspektion darf nur von qualifiziertem Personal durchgeführt werden.
- Verwenden Sie das Werkzeug vollständig montiert und gesichert. Vergewissern Sie sich vor dem Gebrauch, dass die Schutzvorrichtungen und Sicherheitseinrichtungen vorhanden sind.
- Tragen Sie bei der Bedienung der Maschine immer

eine Schutzausrüstung: Gesichtsschutz, Visier oder Schutzbrille, Gehörschutz, Helm, Handschuhe, rutschfeste Schuhe und Schutzkleidung.

- Tragen Sie das Gerät immer am Griff. Benutzen Sie niemals das Kabel oder ein anderes Teil der Maschine.

- Benutzen Sie das Gerät nicht, wenn Sie müde sind, unter Alkohol- oder Drogeneinfluss stehen oder wenn Sie krank sind.
- Verwenden Sie das Gerät zum Saugen und Blasen von Laub und ähnlichen Materialien. Blasen Sie keine brennbaren Materialien, Zigarettenstummel und Materialien, die das Gerät beschädigen könnten.
- Verwenden Sie das Gerät nicht zum Aufsaugen von Wasser oder nassen Verschmutzungen.
- Verwenden Sie das Gerät immer mit dem Auffangbeutel.
- Vermeiden Sie den Einsatz des Geräts bei schlechtem Wetter, insbesondere bei Gewitter- und Blitzschlaggefahr.
- Im Falle eines Unfalls stellen Sie den Betrieb des Geräts sofort ein. Schalten Sie es aus und ziehen Sie den Netzstecker, um das Problem zu überprüfen. Verwenden Sie das Gerät nicht, wenn es beschädigt ist.
- Verwenden Sie das Gerät nicht in einem Bereich mit unzureichender Belüftung. Gasemissionen können zu Verletzungen führen.
- Verwenden Sie das Gerät nicht an feuchten Orten.
- Verwenden Sie das Gerät nicht in der Nähe von brennbaren Flüssigkeiten oder Gasen.
- Verwenden Sie das Gerät nicht mit beschädigten Schutzvorrichtungen, Abdeckungen oder nicht angebrachten Abschirmungen.
- Beugen Sie sich nicht. Halten Sie stets das Gleichgewicht.
- Halten Sie die Griffe trocken, sauber und frei von Öl und Fett.

- Benutzen Sie das Gerät mit Sorgfalt und gehen Sie vorsichtig damit um.
- Bringen Sie Ihren Körper, Ihre Kleidung oder Ihre Schuhe nicht in die Nähe der Luftöffnung.
- Heben Sie das Gerät nicht an, wenn es in Betrieb ist.
- Richten Sie das Gerät nicht vor Personen aus; dies kann zu Unfällen und Verletzungen führen.

- Legen Sie keine Gegenstände in das Rohr und in das Werkzeug.
- Prüfen Sie das Gerät vor der Benutzung und nach einem Schock auf Anzeichen von Verschleiß oder Schäden. Reparieren Sie das Gerät bei Bedarf.
- Überprüfen und warten Sie das Produkt regelmäßig. Reparaturen sollten nur von einem autorisierten Service-Center oder einem qualifizierten Fachmann durchgeführt werden.
- Kinder sollten nicht mit Plastiktüten, Folien und Kleinteilen spielen! Bewahren Sie diese außerhalb der Reichweite von Kindern auf. Es besteht die Gefahr des Erstickens!
- Verwenden Sie das Produkt nicht auf einer rutschigen Oberfläche.
- Verwenden Sie das Produkt nicht an steilen, rutschigen Hängen. Wenn Sie an den Hängen arbeiten müssen, seien Sie äußerst vorsichtig und achten Sie auf Ihre Füße. Tragen Sie bitte rutschfeste Schuhe.
- Planen Sie bei Ihrer Arbeitsplanung genügend Zeit für Pausen ein. Begrenzen Sie die ununterbrochene Nutzung des Geräts, z. B. auf 30 bis 40 Minuten pro Sitzung, und machen Sie zwischen den Sitzungen 10 bis 20 Minuten Pause. Arbeiten Sie maximal zwei Stunden pro Tag.
- Halten Sie den Auswurfschacht frei von verarbeitetem Material für die Verwendung, Vorbereitung, Wartung und Lagerung der Maschine.
- Gehen Sie nicht zu weit und halten Sie stets das Gleichgewicht; achten Sie an Hängen immer auf einen sicheren Stand. Gehen, nicht rennen.

- Berühren Sie keine beweglichen gefährlichen Teile, bevor die Maschine vom Stromnetz getrennt ist und die beweglichen gefährlichen Teile zum Stillstand gekommen sind.

- Das Werkzeug muss an ein Verlängerungskabel angeschlossen werden. Das Verlängerungskabel darf nicht leichter sein als der genormte Code H05 RN-F/H05 VVF. Wenden Sie sich für weitere Informationen an Ihren Händler oder Hersteller.
- Betreiben Sie die Maschine niemals mit defekten Schutzvorrichtungen oder ohne Sicherheitsvorrichtungen, oder wenn das Kabel beschädigt oder abgenutzt ist;
- Vermeiden Sie den Einsatz des Geräts bei schlechtem Wetter, insbesondere wenn die Gefahr eines Gewitters besteht.
- Schließen Sie ein beschädigtes Kabel nicht an die Stromversorgung an und berühren Sie ein beschädigtes Kabel nicht, bevor Sie es von der Stromversorgung getrennt haben; beschädigte Kabel können zum Kontakt mit stromführenden Teilen führen.
- Halten Sie Verlängerungskabel von sich bewegenden gefährlichen Teilen fern, um Schäden an den Kabeln zu vermeiden, die zum Kontakt mit stromführenden Teilen führen können.
- Wenn ein Kabel beschädigt ist oder sich verheddert hat, unterbrechen Sie bitte sofort die Verwendung des Geräts. Schalten Sie das Gerät aus, lassen Sie es abkühlen und ziehen Sie den Stecker sicher ab.
- Berühren Sie keine beweglichen gefährlichen Teile, bevor die Maschine vom Stromnetz getrennt ist und die beweglichen gefährlichen Teile zum Stillstand gekommen sind.
- Prüfen Sie vor dem Anschließen:

- Überprüfen Sie, ob das Werkzeug und das Kabel nicht beschädigt sind. Wenn sie beschädigt sind, verwenden Sie die Maschine nicht und bringen Sie sie zur Überprüfung und Reparatur zu Ihrem Händler zurück.
- Vergewissern Sie sich, dass die auf dem Typenschild des Geräts angegebene Spannung mit Ihrer Elektroinstallation übereinstimmt.

- Im Falle Unfall , sofort anhalten die Verwendung des Geräts. Schalten Sie das Gerät aus, ziehen Sie den Netzstecker und untersuchen Sie das Problem. Unter nicht verwenden die Maschine nicht, solange die Maschine beschädigt ist.
- Überprüfen Sie vor und nach dem Gebrauch das Gerät sowie das Netz- und Verlängerungskabel auf Anzeichen von Beschädigung oder Alterung. Falls Reparaturen erforderlich sind, müssen diese von einem qualifizierten Kundendienst durchgeführt werden.

Verbleibende Risiken

Auch wenn Sie dieses Produkt in Übereinstimmung mit allen Sicherheitsanforderungen verwenden, besteht weiterhin die Gefahr von Verletzungen und Schäden. Die folgenden Gefahren können durch den Aufbau und die Konstruktion dieses Produkts entstehen:

- Bei längerem Gebrauch des Produkts oder bei unsachgemäßer Handhabung und Wartung kann die Emission von Vibrationen gesundheitsschädliche Folgen haben.
- Gefahr der Verletzung von Personen und Sachen durch Geschosse.
- Längerer Gebrauch dieses Produkts kann den Bediener Vibrationen aussetzen und eine sogenannte "Weißfingerkrankheit" hervorrufen. Um das Risiko zu verringern, tragen Sie Handschuhe und halten Sie Ihre Hände warm.
- Wenn eines der Symptome des "Weißfingersyndroms"

auftritt, sollten Sie sofort einen Arzt aufsuchen. Zu den Symptomen des "Weißen Fingers" gehören Taubheit, Sensibilitätsverlust, Kribbeln, Kitzeln und Schmerzen, Kraftverlust, Farbveränderungen oder Hautveränderungen. Diese Symptome sind in der Regel

auf den Fingern erscheinen , Hände oder
Handgelenke. Das Risiko steigt bei
niedrigen Temperaturen.

- Einatmen von Partikeln von geblasenem/gesaugtem Material.
- Unfreiwillige Projektionen.
- Kontakt mit Fremdkörpern.
- Kontakt mit dem Werkzeug im Betrieb.
- Hörverlust in Ermangelung eines angemessenen Gehörschutzes.

6 MONTAGE

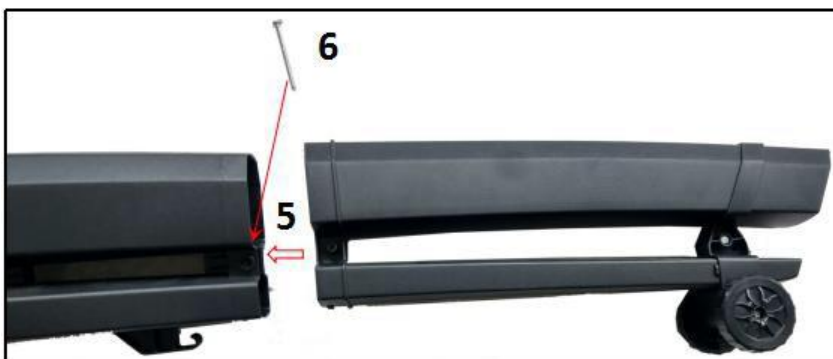
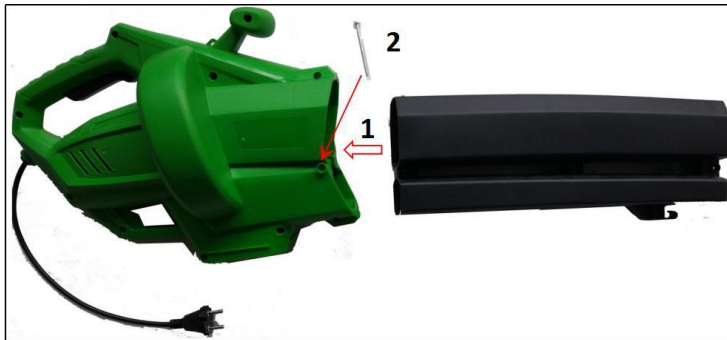
Ihr neuer elektrischer Gebläsesauger erfordert nur sehr wenig Montagearbeit, bevor er einsatzbereit ist.

6.1 Zusammenbau der Rohre

1. Schieben Sie das hintere Blas-/Saugrohr in das Saug-/Gebläsegehäuse und vergewissern Sie sich, dass es richtig sitzt und vollständig eingeführt ist. Schrauben Sie das Rohr mit der mitgelieferten Schraube (1 und 2) fest.

2. Setzen Sie die Radhalterung in das vordere Ansaug-/Gebläserohr ein und vergewissern Sie sich, dass sie richtig sitzt und vollständig eingesetzt ist. Schrauben Sie die Räder mit den mitgelieferten Schrauben (3 und 4) fest.

3. Stecken Sie das vordere Saug-/Gebläserohr in das hintere Blas-/Saugrohr. Vergewissern Sie sich, dass sie richtig sitzen und vollständig eingeführt sind. Schrauben Sie die Rohre mit den mitgelieferten Schrauben (5 und 6) fest.



6.2 Montage der Auffangsackhalterung

Setzen Sie die Sammelbeutelhalterung in den Sammelbeutel ein und vergewissern Sie sich, dass sie richtig sitzt und vollständig eingesetzt ist.

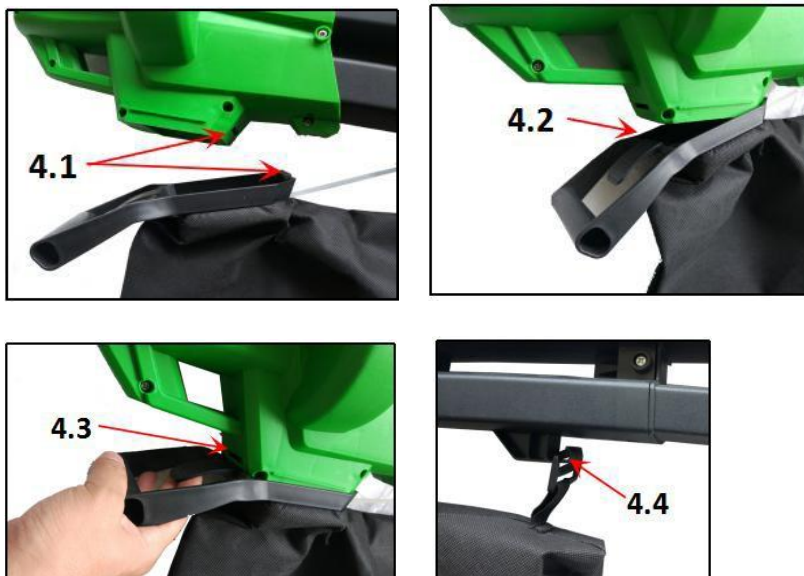
Sichern Sie es mit der Schnur Gürtel auf Sammlung Tasche wurde angezogen.



6.3 Anbringen des Fangsacks

Vergewissern Sie sich vor dem Einsetzen des Fangsacks, dass der Wählhebel für den Saug-/Gebläsebetrieb des verstellbaren Zusatzhandgriffs leichtgängig ist und nicht durch Verunreinigungen aus dem vorherigen Gebrauch blockiert wird.

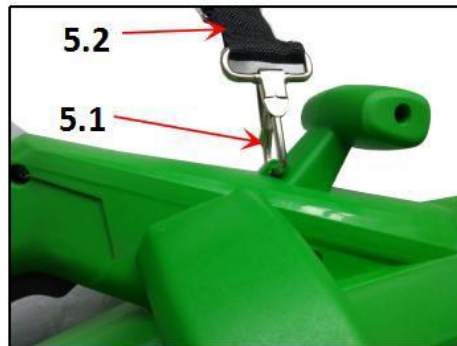
Setzen Sie den Auffangbeutel in das Loch an der Unterseite des Geräts ein (4.1). Die Lasche ausfindig machen und in das kleine Loch einführen, um den Beutel zu befestigen (4.3). Die Vorderseite des Auffangbeutels mit Hilfe der am Auffangbeutel angebrachten Klammer an der Unterseite des Sauggebläses befestigen (4.4).



6.4 Anbringen des Schultergurts

Der Gebläsesauger wird mit einem Schultergurt geliefert.

Der Schultergurt sollte wie abgebildet oben am Hauptteil des Gebläsesaugers angebracht werden (5.1). Der Schultergurt dient zur Verringerung der Ermüdung und zur Erhöhung des Komforts bei der Verwendung des Gebläsesaugers und kann in einer für den Bediener geeigneten Position getragen werden (5.2).



7 BETRIEB

7.1 Schritte vor der Operation

Nehmen Sie das Gerät erst in Betrieb, nachdem Sie es vollständig zusammengebaut haben. Überprüfen Sie das Netzkabel vor jedem Gebrauch auf Anzeichen von Beschädigungen. Das Netzkabel darf unter keinen Umständen verwendet werden, wenn es Anzeichen von Beschädigungen aufweist.

Achten Sie darauf, dass das Gebläse/der Staubsauger nur an herkömmliche Steckdosen mit 240V-Wechselstrom angeschlossen wird.

Betreiben Sie den Blower-vac niemals ohne eingesetzten Schmutzsack.

7.2 Schalten EIN/AUS

Drücken Sie den Ein/Aus-Schalter, um die Maschine zu starten (6.1). Um die Maschine anzuhalten, lassen Sie den Ein/Aus-Schalter los.



7.3 Verwendung/Betrieb

Am einfachsten lässt sich der Bläsersauger verwenden, wenn Sie den Schultergurt in einer bequemen Position über die Schulter legen und den hinteren Griff in Hüfthöhe halten, so dass der größte Teil des Gewichts des Geräts auf den Rollen ruht.

Wenn Sie den Laubsauger zum Aufsaugen von Laub verwenden, ist es am besten, das Gerät auf seinen Rollen zu bewegen. Dadurch wird sichergestellt, dass sich der Laubsauger in der perfekten Höhe über dem Boden befindet. Der Laubsauger ist nur für das Aufsaugen von Laub ausgelegt. Um Schäden am Gerät zu vermeiden, die nicht von der Garantie gedeckt sind, sollten Sie es nicht zum Aufsaugen von Ästen, Steinen oder anderen harten Materialien verwenden.

Wenn Sie das Gerät als Laubbläser verwenden, arbeiten Sie immer entfernt von festen Gegenständen wie Mauern, Zäunen usw. Halten Sie das Gebläse/den Schlauch während der Arbeit nicht zu nah an das Laub. Das Gerät ist effektiver, wenn Sie es in einem gewissen Abstand von den Blättern halten und die Blätter nach vorne blasen.



7.4 Umschalten der Betriebsart

Um das Gerät vom Gebläse- in den Vakuummodus umzuschalten, lassen Sie den Hauptschalter los und stellen Sie den Wählhebel in die andere Position (7.1):

Hebel an der Rückseite der Maschine (Hebel nach oben bewegen) = Vakuum (Absaugung)

Hebel zur Vorderseite der Maschine (Hebel nach unten bewegen) = Gebläse



Gebläsebetrieb

Überprüfen Sie den zu bearbeitenden Bereich vor dem Start. Entfernen Sie alle Gegenstände, die weggeschleudert, eingeklemmt oder in den Staubsauger hineingezogen werden könnten. Der Laubsauger kann verwendet werden, um Abfälle von Terrassen, Wegen, Einfahrten, Rasenflächen, Sträuchern, Rabatten usw. zu entfernen. Arbeiten Sie weg von festen Gegenständen.

Vakuumbetrieb



Versuchen Sie nicht, nasse Abfälle aufzusammeln, sondern lassen Sie herabgefallene Blätter usw. erst trocknen.

Ihr Gebläsesauger nimmt Blätter, Papier, kleine Zweige und Holzspäne auf. Diese werden in den Schlauch gesaugt. Bevor sie in den Fangsack geworfen werden, durchlaufen sie das Sauggebläse und werden teilweise zerkleinert. Das zerkleinerte organische Material eignet sich ideal als Mulch für die Pflanzen.



Achtung! Harte Gegenstände wie Steine, Blechdosen, Glas usw. beschädigen

das Sauggebläse!

7.5 **Sammelbeutel**



Hinweis: Bevor Sie den Auffangbeutel entfernen und entleeren, stellen Sie sicher, dass das Gerät vom Stromnetz getrennt ist.

Um den Auffangbeutel zu entleeren, nehmen Sie ihn vom Gerät ab und leeren ihn aus.

8 **REINIGUNG UND WARTUNG**



Achtung! Vor allen Arbeiten am Gerät ist der Netzstecker zu ziehen.

Warnung - Gefahr durch bewegliche gefährliche Teile.

Halten Sie die Lüftungsschlitze des Geräts sauber, um eine Überhitzung des Motors zu vermeiden. Reinigen Sie das Werkzeuggehäuse regelmäßig mit einem weichen Tuch, vorzugsweise nach jedem Gebrauch. Lässt sich der Schmutz nicht entfernen, verwenden Sie ein weiches, mit Seifenwasser angefeuchtetes Tuch.

Verwenden Sie niemals Lösungsmittel wie Benzin, Alkohol, Ammoniakwasser usw. Diese Lösungsmittel können die Kunststoffteile beschädigen.

Andere Wartungsarbeiten, Inspektionen und Reparaturen müssen von einem qualifizierten Kundendienst durchgeführt werden.

9 **LAGERUNG**

Lassen Sie niemals Material im Gebläse-Saugrohr oder im Auffangbeutel zurück. Demontieren Sie das Werkzeug: Schrauben Sie die Rohre ab, entfernen Sie sie und nehmen Sie dann die Radhalterung ab. Bewahren Sie das Werkzeug in der Verpackung an einem trockenen Ort und außerhalb der Reichweite von Kindern auf.

10 **FEHLERSUCHE**

Bitte prüfen Sie die untenstehende Tabelle auf die beobachteten Symptome, um Probleme mit Ihrem Gerät zu lösen

Problem	Mögliche Ursache	Aktion
Der Motor springt nicht an	Die Maschine ist nicht an das Stromnetz angeschlossen	Schließen Sie die Geräte an das Stromnetz an.
	Beschädigtes Kabel	Bringen Sie das Gerät zum Kundendienst. Reparieren Sie niemals das Kabel mit Klebeband.
	Die Maschine ist nicht komplett montiert	Montieren Sie die Rohre und den Auffangbehälter.
	Beschädigter Schalter	Bringen Sie die Maschine zum Kundendienst
Die Maschine bläst nicht	Der Hebel der Maschine befindet sich im Vakuum-Modus.	Stellen Sie den Hebel auf die Position "Blasen".
	Der Ventilator ist blockiert.	Entfernen Sie den Schlauch und reinigen Sie das Beatmungsgerät.
	Verstopfte Schläuche	Reinigen Sie die Rohre
Die Maschine saugt nicht	Der Hebel ist auf Blasen gestellt.	Stellen Sie den Hebel auf die Position Vakuum.

Der Ventilator ist blockiert.	Entfernen Sie den Schlauch und reinigen Sie das Beatmungsgerät.
Die Schläuche sind verstopft.	Reinigen Sie die Rohre

Wenn das Problem nicht gelöst werden kann, wenden Sie sich bitte an Ihren Kundendienstvertreter.

11 TECHNISCHE DETAILS

Modell Nr.	RAC3000EB-A
Spannung / Frequenz :	230-240V~ 50Hz
Strom	3000W
Geschwindigkeit ohne Last :	8000-14000/min
Luftgeschwindigkeit	120-240 km/h
Maximale Luftmenge	13 m ³ /min (780 m ³ / h)
Auffangbeutel	40 L
Zerkleinerungsgrad :	10:1
Gewicht	Max. 3,13 kg

12 LÄRM

Die Geräuschwerte werden nach der einschlägigen Norm gemessen.

Schalldruckpegel LpA	88 dB(A) K=3 dB(A)
Schalleistungspegel LwA	101 dB(A) K=3 dB(A)
Garantierter Schalleistungspegel LwA	104 dB(A)



ACHTUNG! Der Schalleistungspegel kann 85 dB (A) überschreiten in diesem Fall ist ein individueller Gehörschutz zu tragen.

aw (Vibration)	4,338 m/s ²	K = 1,5 m/s ²
----------------	------------------------	--------------------------

13 GARANTIE

Die Garantiebedingungen finden Sie in den beigefügten Garantiebedingungen.

14 RECYCLING



Sollte Ihr Gerät nach längerem Gebrauch ausgetauscht werden müssen, entsorgen Sie es nicht mit dem Hausmüll, sondern auf umweltverträgliche Weise.

Elektroaltgeräte sollten nicht mit dem Hausmüll entsorgt werden. Bitte recyceln Sie sie dort, wo es entsprechende Einrichtungen gibt. Erkundigen Sie sich bei Ihrer Gemeindeverwaltung oder Ihrem Händler nach Recycling-Tipps.

Garantie

Auf dieses Produkt gewähren wir eine Garantie von 2 vollen Jahren.

Die Garantiezeit für diesen Artikel beginnt mit dem Tag des Kaufs. Sie können das Kaufdatum nachweisen, indem Sie uns den Originalbeleg zusenden.

Wir versichern während der gesamten Garantiezeit:

- Kostenlose Behebung eventueller Störungen.
- Kostenloser Ersatz von beschädigten Teilen.
- Inklusive dem kostenlosen Service unseres Fachpersonals (z.B. kostenlose Montage durch unsere Techniker)

Vorausgesetzt, dass der Schaden nicht auf eine unsachgemäße Verwendung des Geräts zurückzuführen ist.

Um Ihnen mit Ihrem Produkt zu helfen, laden wir Sie ein, diesen Link zu benutzen oder uns unter +33 (0)9 70 75 30 30 anzurufen:

<https://services.swap-europe.com/contact>

Sie müssen ein "Ticket" über die Plattform

erstellen:

- Registrieren Sie sich oder erstellen Sie Ihr Konto
- Geben Sie die Referenz des Werkzeugs an
- Wählen Sie den Betreff Ihrer Anfrage
- Erklären Sie Ihr Problem
- Fügen Sie diese Dateien bei: Rechnung oder Quittung, Foto des Typenschildes (Seriennummer), Foto des benötigten Teils (z. B. gebrochene Steckerstifte des Transformators)





GB / KONFORMITÄTSERKLÄRUNG



BUILDER

ZI, 32 rue Aristide Bergès - 31270 Cugnaux -
Frankreich Tel: +33 (0)5.34.502.502 Fax : +33
(0)5.34.502.503

Erklärt, dass die Maschinen:

Elektro-Gebläse-Vakuum-Häcksler 3000W

Modell: RAC3000EB-A

Serien-Nr.: von XXXXXX bis XXXXXX

Der Name der Person, die die technische Datei hält : M. Olivier

Patriarca wurden in Übereinstimmung mit den folgenden
Normen entwickelt: EN 60335-1:2012 + A11:2014 + A13:2017
EN 50636-2-100:2014; EN 62233:2008
EN 55014-1:2017; EN 61000-3-2:2014
EN 61000-3-3:2013; EN 55014-2:2015

Und in Übereinstimmung mit den folgenden
Richtlinien: Richtlinie Maschine 2006/42/EG
Richtlinie EMC 2014/30/EU

**Rohs Richtlinie (EU) 2015/863 zur Änderung der
2011/65/EU** Lärmrichtlinie 2000/14/EG Anhang V & Richtlinie
2005/88/EG

Schallleistungspegel L_{wA}101 dB(A) K=3 dB(A)
Garantierter Schallleistungspegel L_{wA} 104 dB(A)

Philippe MARIE / PDG
Cugnaux, **24-04-2020**